

Số: 81 /BC-HĐND

Quảng Ninh, ngày 26 tháng 10 năm 2015

BÁO CÁO

Kết quả giám sát tình hình hoạt động của các cơ sở cưa xẻ gỗ trên địa bàn huyện

Thực Nghị quyết số 11/NQ-HĐND ngày 22/12/2014 của HĐND huyện về chương trình hoạt động giám sát năm 2015, Thông báo số 74/TB-HĐND ngày 17/9/2015 về Kế hoạch giám sát của Thường trực HĐND huyện. Thường trực HĐND huyện tổ chức giám sát tại Hạt Kiểm lâm huyện về trách nhiệm quản lý nhà nước trong lĩnh vực hoạt động của các cơ sở cưa xẻ gỗ trên địa bàn huyện.

Tại buổi giám sát, sau khi nghe Đại diện lãnh đạo Hạt Kiểm lâm huyện báo cáo tình hình hoạt động của các cơ sở cưa xẻ gỗ trên địa bàn giai đoạn 2012 - 2015, trên cơ sở ý kiến tham gia, trao đổi cần làm rõ một số nội dung có liên quan, Đoàn giám sát báo cáo kết quả như sau:

I. Đặc điểm, tình hình

Huyện Quảng Ninh có 15 xã, thị trấn, với diện tích tự nhiên 119.169,19 ha, trong đó: diện tích rừng tự nhiên chiếm 72.849,6 ha, rừng trồng chiếm 9.979,6 ha. Trên địa bàn toàn huyện có 47 cơ sở cưa xẻ gỗ, trong đó: có 25 cơ sở cưa xẻ gỗ được quy hoạch vào mạng lưới cơ sở cưa xẻ gỗ giai đoạn 2012 - 2015 theo Quyết định số 188/QĐ-UBND ngày 24/01/2013 của UBND tỉnh Quảng Bình, trong đó: 18 cơ sở đã được cấp giấy chứng nhận đăng ký kinh doanh ngành nghề cưa xẻ gỗ (06 cơ sở cũ và 12 cơ sở được cấp mới), 04 cơ sở đang làm thủ tục xin cấp phép, 02 cơ sở đã ngừng hoạt động và 01 điểm quy hoạch mới nhưng chưa đăng ký thành lập cơ sở cưa xẻ gỗ. Ngoài ra, có 22 cơ sở cưa xẻ gỗ ngoài quy hoạch bị đình chỉ hoạt động và thực hiện các biện pháp tháo dỡ.

II. Tình hình hoạt động của đơn vị trong quá trình tổ chức thực hiện nhiệm vụ liên quan đến các cơ sở cưa xẻ gỗ trên địa bàn huyện

1. Công tác tuyên truyền

Để quản lý, bảo vệ và sử dụng nguồn tài nguyên rừng, đặc biệt là rừng tự nhiên có hiệu quả, ngăn chặn tình trạng khai thác, vận chuyển, mua bán, chế biến lâm sản trái phép. Thực hiện Quyết định số 188/QĐ-UBND ngày 24/01/2013 của UBND tỉnh Quảng Bình, UBND huyện đã ban hành Công văn số 490/UBND ngày 30/8/2013 về việc thực hiện Quyết định quy hoạch mạng lưới cơ sở cưa xẻ gỗ trên địa bàn huyện Quảng Ninh. Đồng thời, chỉ đạo Hạt Kiểm lâm phối hợp với chính quyền cơ sở tổ chức công khai tuyên truyền Quy hoạch mạng lưới cơ sở cưa xẻ gỗ để nhân dân, các tổ chức, hộ gia đình, cá nhân và cơ sở chế biến gỗ hiểu rõ chủ trương nhằm tạo sự đồng thuận trong quá trình thực hiện; tổ chức cho các cơ sở ký Cam kết không cưa xẻ gỗ không có nguồn gốc hợp pháp; tuyên truyền, vận động các cơ sở cưa xẻ, chế biến gỗ không có

giấy phép, không phù hợp quy hoạch, không đảm bảo các tiêu chuẩn theo quy định tự giác tháo dỡ và chuyển đổi ngành nghề khác.

2. Công tác chỉ đạo thực hiện Quy hoạch

- Đối với 25 cơ sở được quy hoạch theo Quyết định số 188/QĐ-UBND ngày 24/01/2013 của UBND tỉnh Quảng Bình: UBND huyện đã thông báo công khai cho UBND các xã, thị trấn có các cơ sở cưa xẻ gỗ được quy hoạch biết để triển khai thực hiện; trong đó có 06 cơ sở đã được cấp phép hoạt động (Công ty CP Công nghiệp Tàu thủy Quảng Bình, Xưởng cưa Nam Long thuộc Xí nghiệp chế biến gỗ Đồng Hới, HTX Mộc mỹ nghệ và XD Phú Quý, HTX Mộc mỹ nghệ và XD Tân Minh, HTX Mộc mỹ nghệ cao cấp Tân Tiến, cơ sở cưa xẻ gỗ Hà Văn Thuận) và 19 cơ sở chưa được cấp phép hoạt động. Nhằm tạo điều kiện và khuyến khích các thành phần kinh tế có đủ cơ sở pháp lý để hoạt động hợp pháp, Hạt Kiểm lâm đã tham mưu UBND huyện các kế hoạch thẩm định, cấp phép đăng ký hoạt động cho các cơ sở cưa xẻ gỗ trên địa bàn huyện. Qua quá trình thực hiện, đến nay đã có 18/25 cơ sở cưa xẻ gỗ được cấp giấy chứng nhận đăng ký kinh doanh ngành nghề cưa xẻ gỗ theo quy định; 04 cơ sở chưa đảm bảo hồ sơ, thủ tục để thẩm định cấp phép (cơ sở Nguyễn Văn Duật, xã Trường Sơn; cơ sở Trần Xuân Thanh, xã Gia Ninh; cơ sở Nguyễn Mậu Thiện, xã Duy Ninh; Công ty TNHH TM và XD Mai Ca, xã Vạn Ninh), 02 cơ sở đã ngừng hoạt động (Công ty Cổ phần Vận tải Áng Sơn II và cơ sở Trần Đình Lượng, thôn Kim Sen, xã Trường Xuân) và 01 điểm quy hoạch mới nhưng chưa đăng ký thành lập cơ sở cưa xẻ gỗ (xã Lương Ninh). Căn cứ ý kiến đề xuất của UBND các xã, UBND huyện đã đề nghị điều chỉnh Quy hoạch: cơ sở Trần Văn Diên, xã Vạn Ninh thay cho Công ty Cổ phần Vận tải Áng Sơn II; cơ sở Nguyễn Trường Nam, xã Trường Xuân thay cho cơ sở Trần Đình Lượng, thôn Kim Sen, xã Trường Xuân.

- Đối với các cơ sở cưa xẻ gỗ không phù hợp quy hoạch, không đảm bảo các tiêu chuẩn theo quy định: Hạt Kiểm lâm đã tham mưu UBND huyện xây dựng và tổ chức thực hiện Phương án số 04/PA-UBND ngày 30/5/2014 Kiểm tra, rà soát, đình chỉ hoạt động, tháo dỡ các cơ sở cưa xẻ gỗ không phù hợp quy hoạch, không đảm bảo các tiêu chuẩn theo quy định trên địa bàn huyện Quảng Ninh; tham mưu Công văn chỉ đạo Điện lực Quảng Ninh ngừng cung cấp nguồn điện 3 pha đối với các cơ sở cưa xẻ gỗ ngoài quy hoạch (Công văn số 419/UBND ngày 07/8/2015); đồng thời phối hợp UBND các xã có các cơ sở cưa xẻ gỗ tăng cường công tác tuyên truyền, vận động các cơ sở này tự giác tháo dỡ và chuyển đổi ngành nghề khác. Nhìn chung đến nay, phần lớn các cơ sở cưa xẻ gỗ ngoài quy hoạch đã tự giác ngừng hoạt động và thực hiện biện pháp tháo dỡ như: tháo bánh đà, mô tơ máy cưa, cắt nguồn điện 3 pha...

3. Thực trạng hoạt động của các cơ sở cưa xẻ gỗ trên địa bàn

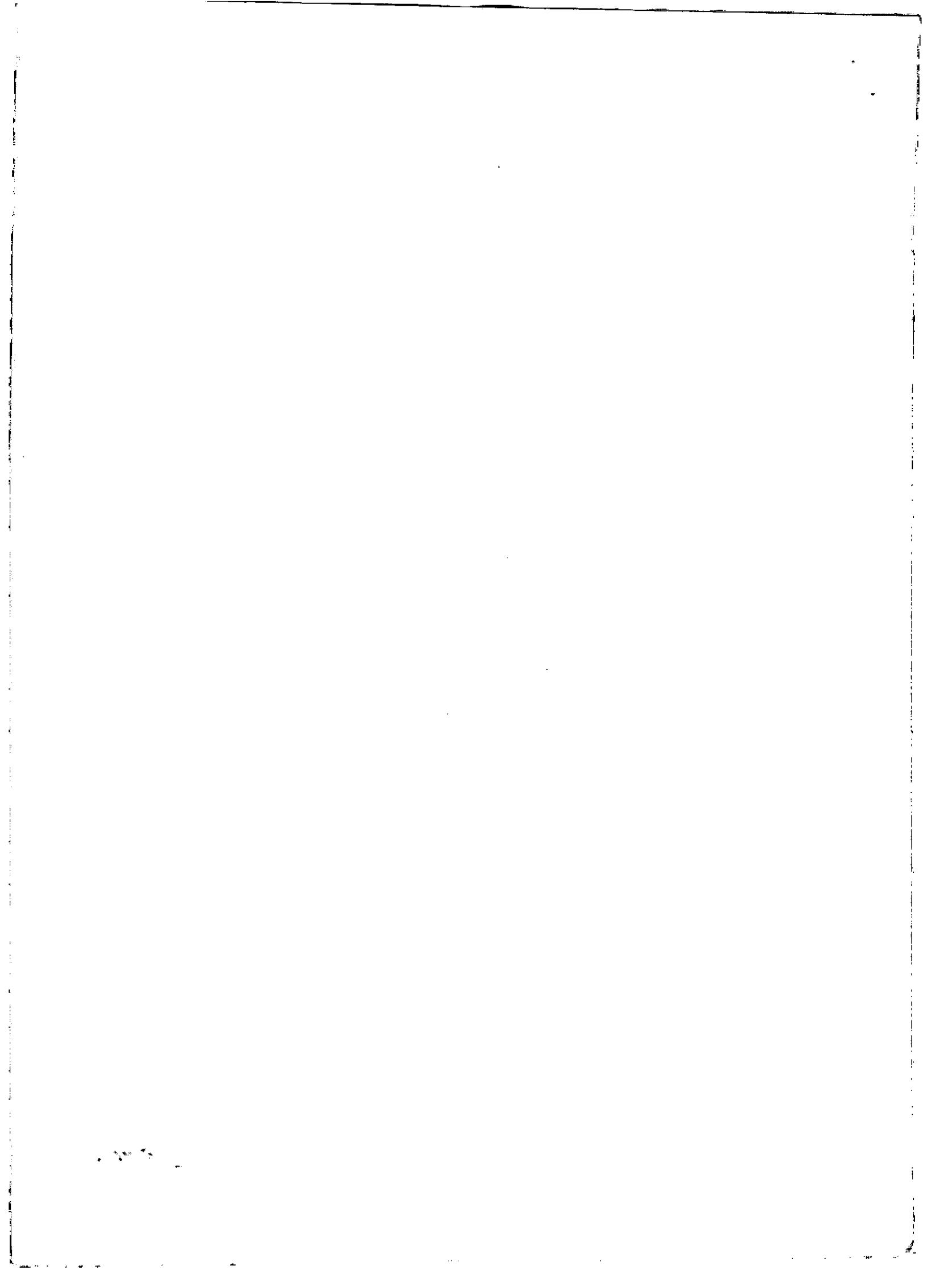
- Đối với các cơ sở được quy hoạch: Hạt Kiểm lâm đã chỉ đạo các Trạm, Tổ Kiểm lâm cơ động, Kiểm lâm phụ trách địa bàn phối hợp với chính quyền cơ sở tăng cường công tác kiểm tra, giám sát chặt chẽ nguồn nguyên liệu đầu vào; không để các cơ sở lợi dụng đưa gỗ không có nguồn gốc hợp pháp vào cưa xẻ, chế biến. Qua quá trình thực hiện, nhìn chung các cơ sở được cấp phép hoạt động cơ bản đều chấp hành nghiêm các quy định của Nhà nước về lĩnh vực quản

lý, bảo vệ rừng và quản lý lâm sản; đảm bảo nguồn nguyên liệu hợp pháp đưa vào cửa xẻ, chế biến; mở sổ theo dõi nhập, xuất lâm sản và thực hiện các thủ tục xác nhận lâm sản xuất ra theo quy định. Trong đó, đặc biệt một số cơ sở hoạt động khá hiệu quả như: Hợp tác xã Mộc mỹ nghệ và Xây dựng Phú Quý, Công ty TNHH Một thành viên Công nghiệp Tàu thủy Quảng Bình, Hợp tác xã sản xuất VLXD và Mộc dân dụng Quyết Thắng, Hợp tác xã Mộc mỹ nghệ Long Nhất... Tuy nhiên, bên cạnh đó vẫn có một số cơ sở hoạt động kém hiệu quả hoặc đã ngừng hoạt động (Hợp tác xã Mộc mỹ nghệ cao cấp Tân Tiến ở xã Vạn Ninh và Xưởng cửa Nam Long ở xã Xuân Ninh); một số chủ cơ sở chấp hành chưa nghiêm túc về nguồn nguyên liệu hợp pháp đưa vào cửa xẻ. Năm 2015, Hạt Kiểm lâm đã phối hợp UBND xã Xuân Ninh kiểm tra, phát hiện và xử lý vi phạm hành chính 01 trường hợp (xử phạt VPHC 3.000.000 đồng, tịch thu 0,618 m3 gỗ đối với cơ sở Phan Đình Trung ở xã Xuân Ninh).

Ngoài ra, có 07 cơ sở được quy hoạch nhưng chưa được cấp phép hoạt động, Hạt Kiểm lâm tiếp tục phối hợp UBND các xã kiểm tra, rà soát, hướng dẫn thủ tục và tham mưu UBND huyện chỉ đạo UBND các xã, các phòng chuyên môn liên quan (Phòng Nông nghiệp và PTNT, Tài nguyên và Môi trường, Tài chính - Kế hoạch) phối hợp Hạt Kiểm lâm thẩm định, cấp giấy chứng nhận đăng ký kinh doanh ngành nghề cửa xẻ gỗ theo quy định. Tuy nhiên, đến nay mới có 02 cơ sở gửi hồ sơ xin cấp phép nhưng chưa chứng minh được nguồn nguyên liệu hợp pháp đưa vào cửa xẻ (cơ sở Nguyễn Văn Duật ở thôn Long Sơn, xã Trường Sơn và cơ sở Trần Xuân Thanh ở thôn Tiền Vinh, xã Gia Ninh); 02 cơ sở chưa làm thủ tục xin cấp phép (cơ sở Nguyễn Mậu Thiện ở Hiền Lộc, xã Duy Ninh và Công ty TNHH TM và XD Mai Ca ở thôn Áng Sơn, xã Vạn Ninh); 02 cơ sở đề nghị điều chỉnh quy hoạch đang chờ phê duyệt (cơ sở Trần Văn Diên ở thôn Đồn, xã Vạn Ninh và cơ sở Nguyễn Trường Nam ở thôn Trường Nam, xã Trường Xuân) và 01 điểm quy hoạch mới tại xã Lương Ninh (mặc dù UBND huyện đã thông báo công khai cho UBND xã biết nhưng đến nay vẫn chưa có cơ sở cửa xẻ gỗ nào đến để đăng ký thành lập).

- Đối với các cơ sở cửa xẻ gỗ ngoài quy hoạch: Hạt Kiểm lâm đã phối hợp với UBND các xã có các cơ sở cửa xẻ gỗ tăng cường tuyên truyền, vận động các cơ sở chấp hành nghiêm túc biện pháp tháo dỡ, đình chỉ hoạt động và sớm chuyển đổi ngành nghề khác; đến nay, đã có 04 cơ sở ngừng hoạt động (cơ sở Nguyễn Xuân Lê và cơ sở Nguyễn Quang Chính ở xã Xuân Ninh; cơ sở Hồ Viết Trung và cơ sở Trần Duy Thực ở xã An Ninh). Song, phần lớn các cơ sở còn lại đều có nhu cầu xin được bổ sung quy hoạch để được cấp phép hoạt động, nên chỉ tạm ngừng hoạt động.

- Theo báo cáo của Chi cục Thuế thì việc quản lý thu thuế đối với các đối tượng này được thực hiện theo các quy trình quản lý của ngành thuế, trong đó năm 2012 có 03 doanh nghiệp và 34 cá nhân với số thuế 34,3 triệu đồng, năm 2013 có 05 doanh nghiệp và 32 cá nhân với số thuế 93,3 triệu đồng, năm 2014 có 05 doanh nghiệp và 32 cá nhân với số thuế 45,9 triệu đồng, đến tháng 9 năm 2015 có 05 doanh nghiệp và 32 cá nhân với số thuế 25,7 triệu đồng. Cụ thể: *(có phụ lục kèm theo)*



4. Tồn tại, hạn chế trong quá trình tổ chức thực hiện, quản lý giám sát các cơ sở cưa xẻ gỗ

- Việc tuyên truyền cho mọi người dân để hiểu rõ hơn về lĩnh vực quản lý, khai thác sử dụng lâm sản trái phép chưa được thường xuyên, nhận thức một số bộ phận nhân dân còn hạn chế.

- Một số cơ sở được quy hoạch nhưng hoạt động kém hiệu quả hoặc có dấu hiệu vi phạm các quy định của pháp luật do nhiều nguyên nhân như: hoạt động nhỏ lẻ, chỉ đơn thuần cưa xẻ gỗ thuê, thiếu vốn để mở rộng sản xuất; nguồn nguyên liệu hợp pháp đầu vào không đảm bảo nên sử dụng cả nguồn nguyên liệu không có nguồn gốc hợp pháp để đưa vào hoạt động cưa xẻ, chế biến; chấp hành chưa nghiêm túc quy định về bảo vệ môi trường.

- Số lượng cơ sở hoạt động tự phát ngoài quy hoạch chiếm tỷ lệ cao so với số lượng được quy hoạch (22/47 cơ sở, chiếm 46,8%); phần lớn các cơ sở này chỉ tạm ngừng hoạt động mà không thực hiện hoàn toàn biện pháp tháo dỡ để chuyển đổi ngành nghề khác. Một số cơ sở cưa xẻ gỗ ngoài quy hoạch, vẫn có dấu hiệu lén lút hoạt động; tuy nhiên, tại thời điểm kiểm tra các cơ sở này không hoạt động (cơ sở Đỗ Quang Trung ở thôn Vĩnh Tuy, xã Vĩnh Ninh; cơ sở Hồ Văn Lữ ở thôn Kim Nại, xã An Ninh).

- Có 02 cơ sở ngoài quy hoạch mạng lưới cưa xẻ gỗ của UBND tỉnh phê duyệt nhưng đã thành lập Công ty TNHH và được Sở Kế hoạch - Đầu tư cấp giấy chứng nhận đăng ký ngành nghề cưa xẻ gỗ phục vụ sản xuất (cơ sở Nguyễn Hữu Hiếu ở thôn Xuân Dục 2, xã Xuân Ninh và cơ sở Lê Trọng Bình ở thôn Kim Nại, xã An Ninh) gây khó khăn cho công tác quản lý và thực hiện quy hoạch.

- Công tác phối kết hợp giữa các ban, ngành các cấp trong quản lý, xử lý vi phạm đối với các cơ sở cưa xẻ gỗ còn thiếu thường xuyên nên một vài cơ sở ngoài quy hoạch còn lén lút hoạt động.

- Quá trình triển khai Phương án số 04/PA-UBND ngày 30/5/2014 gặp một số khó khăn như: Về nội dung cưỡng chế, tháo dỡ cơ sở cưa xẻ gỗ ngoài quy hoạch chưa thực hiện được do vướng mắc về chế tài xử lý.

- Các cơ sở cưa xẻ gỗ ngoài quy hoạch phần lớn đều có nhu cầu xin được bổ sung quy hoạch giai đoạn 2015 - 2017, nên chỉ tạm ngừng hoạt động mà không thực hiện hoàn toàn việc tháo dỡ cơ sở để chuyển đổi ngành nghề khác. Tuy nhiên, theo chỉ đạo của UBND tỉnh chỉ cho phép bổ sung tăng không quá 30% so với quy hoạch 2012 - 2015 (Công văn số 1361/VPUBND-KTN ngày 21/7/2015 của UBND tỉnh Quảng Bình). Vì vậy, các cơ sở còn lại cần phải thực hiện nghiêm túc biện pháp tháo dỡ (14/22 cơ sở).

III. Kiến nghị, đề xuất

1. Đối với UBND huyện

Đề nghị UBND huyện chỉ đạo các ngành tập trung đẩy mạnh công tác tuyên truyền, giáo dục pháp luật sâu rộng trên các phương tiện thông tin đại chúng, vận động nhân dân chấp hành và thực hiện nghiêm túc Quy hoạch mạng lưới cơ sở cưa xẻ gỗ trên địa bàn huyện;

Chỉ đạo Phòng Nông nghiệp và PTNT, Phòng Tài nguyên và Môi trường, Phòng Tài chính - Kế hoạch tăng cường công tác quản lý Nhà nước đối với các cơ sở cưa xẻ gỗ trên địa bàn huyện theo chức năng, nhiệm vụ được giao;

Chỉ đạo Chi cục Thuế kiểm tra, rà soát từng cơ sở cưa xẻ gỗ cụ thể đưa vào quản lý theo đúng quy định của Luật thuế; đảm bảo công bằng giữa các cơ sở cưa xẻ gỗ, tránh để xảy ra tình trạng gian lận trong kê khai thuế;

Chỉ đạo UBND các xã, thị trấn tăng cường công tác tuyên truyền, vận động các cơ sở cưa xẻ gỗ ngoài quy hoạch thực hiện nghiêm túc biện pháp tháo dỡ theo Phương án số 04/PA-UBND ngày 30/5/2014 và chuyển đổi ngành nghề khác; không để các cơ sở hoạt động tự phát trở lại khi chưa được quy hoạch và cấp phép hoạt động; phối hợp với Hạt Kiểm lâm, các ngành chức năng thường xuyên kiểm tra, xử lý nghiêm minh đối với các cơ sở cưa xẻ gỗ vi phạm trong hoạt động kinh doanh, đặc biệt gian lận thuế và sử dụng nguồn nguyên liệu bất hợp pháp.

2. Đối với Hạt Kiểm lâm huyện

Phân công Kiểm lâm địa bàn, Kiểm lâm viên theo dõi, kiểm tra, giám sát chặt chẽ hoạt động của các cơ sở cưa xẻ gỗ trên địa bàn quản lý; gắn trách nhiệm Kiểm lâm địa bàn với hoạt động kiểm tra, giám sát ở cơ sở; cần chú ý đến các cơ sở cưa xẻ gỗ trên địa bàn vùng rừng và vùng lân cận rừng...

Tăng cường phối hợp với UBND các xã có các cơ sở cưa xẻ gỗ tổ chức kiểm tra, giám sát chặt chẽ hoạt động của các cơ sở cưa xẻ gỗ trên địa bàn huyện; chú trọng kiểm tra, giám sát nguồn nguyên liệu chế biến; xử lý nghiêm các cơ sở tàng trữ và mua bán gỗ rừng tự nhiên có nguồn gốc trái phép, nhằm hạn chế tối đa việc sử dụng nguồn nguyên liệu không hợp pháp và tạo điều kiện để các cơ sở cưa xẻ sản xuất bằng nguồn nguyên liệu hợp pháp theo quy định của pháp luật.

Chủ trì phối hợp với các ngành tham mưu cho UBND huyện xem xét để xử lý 02 cơ sở cưa xẻ gỗ ngoài quy hoạch đã được Sở Kế hoạch - Đầu tư cấp giấy phép (cơ sở Nguyễn Hữu Hiếu ở thôn Xuân Dục 2, xã Xuân Ninh và cơ sở Lê Trọng Bình ở thôn Kim Nại, xã An Ninh) hoặc đề nghị UBND tỉnh bổ sung quy hoạch để quản lý theo quy định pháp luật; phối hợp thẩm định để đề xuất cấp phép cho các cơ sở nằm trong quy hoạch đã hoàn chỉnh hồ sơ (tuy nhiên phải quan tâm đến lập kế hoạch bảo vệ môi trường của các cơ sở). Bên cạnh đó tham mưu việc thu hồi, không cấp mới giấy phép kinh doanh đối với cơ sở chế biến gỗ không đảm bảo nguồn nguyên liệu hợp pháp hoặc không còn phù hợp với quy hoạch các cơ sở chế biến gỗ trên địa bàn.

3. Đề nghị các cơ quan, đơn vị liên quan và UBND các xã, thị trấn phối hợp với Hạt Kiểm lâm huyện tăng cường công tác tuyên truyền, vận động, kiểm tra các cơ sở cưa xẻ gỗ trên địa bàn thực hiện nghiêm túc theo đúng quy định.

Trên đây là báo cáo kết quả giám sát tại Hạt Kiểm lâm huyện về trách nhiệm quản lý nhà nước trong lĩnh vực hoạt động của các cơ sở cưa xẻ gỗ trên địa bàn huyện, Thường trực HĐND huyện báo cáo Hội đồng nhân dân huyện.

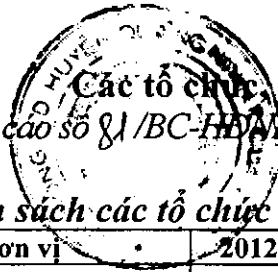
Nơi nhận:

- TVHU (B/c);
- TT HĐND huyện;
- UBND huyện;
- Đại biểu HĐND huyện;
- Hạt Kiểm lâm huyện;
- Phòng NN & PTNT, TC-KH, TN - MT;
- Lưu: VT-HĐND.

**TM. THƯỜNG TRỰC HĐND
PHÓ CHỦ TỊCH**







DANH SÁCH

Các tổ chức cá nhân nộp thuế hàng năm

(Kèm theo Báo cáo số 81/BC-HĐND ngày 26/10/2015 của Thường trực HĐND huyện)

1. Danh sách các tổ chức nộp thuế hàng năm

Đơn vị tính: Đồng

TT	Đơn vị	2012	2013	2014	2015	Cộng
1	HTX Mộc Phú Quý	4.385.746	1.701.633	10.388.611	3.950.285	20.426.275
2	HTX mộc Tấn Minh	25.003.000	60.353.819	24.684.772	13.873.420	123.915.011
3	HTX mộc Tân Tiến	2.000.000	25.200.707	5.796.033	2.481.089	35.477.829
4	HTX mộc Vũ Tiến Duật	0	1.000.000	1.000.000	1.000.000	3.000.000
5	HTX mộc Long Nhất	0	1.961.250	1.000.000	1.302.727	4.263.977
	Cộng	31.388.746	90.217.409	42.869.416	22.607.521	187.083.092

2. Danh sách các cá nhân nộp thuế hàng năm

Đơn vị tính: Đồng

STT	Họ và tên	Địa chỉ	Năm 2012	Năm 2013	Năm 2014	Năm 2015
1	Phạm Văn Đăng	Duy Ninh	100.000	100.000	100.000	100.000
2	Cao Việt Thăng	Duy Ninh	100.000	0	0	0
3	Nguyễn Văn Huân	Duy Ninh	100.000	100.000	100.000	100.000
4	Đặng Văn Nam	Duy Ninh	100.000	100.000	100.000	100.000
5	Nguyễn Chí Thanh	Duy Ninh	100.000	100.000	100.000	100.000
6	Trần Khởi	Gia Ninh	100.000	100.000	100.000	100.000
7	Nguyễn Văn Tư	Gia Ninh	50.000	0	0	0
8	Trần Văn Thạnh	Gia Ninh	100.000	100.000	100.000	100.000
9	Phạm Văn Nghi	Gia Ninh	50.000	50.000	50.000	50.000
10	Phạm Thìn	Gia Ninh	50.000	100.000	100.000	100.000
11	Nguyễn Thanh Bình	Hàm Ninh	50.000	100.000	100.000	100.000
12	Nguyễn Văn Phong	Hàm Ninh	50.000	100.000	100.000	100.000
13	Lê Hữu Ý	Hàm Ninh	50.000	100.000	100.000	100.000
14	Hà Công Trần	Hàm Ninh	50.000	100.000	100.000	100.000
15	Phan Thanh Sơn	Lương Ninh	100.000	100.000	100.000	100.000
16	Lê Văn Huân	Lương Ninh	100.000	100.000	100.000	100.000
17	Lê Văn Nghiêm	Lương Ninh	100.000	100.000	100.000	100.000
18	Lê Thế Dưỡng	Lương Ninh	100.000	100.000	100.000	100.000
19	Phạm Bá Tân	Lương Ninh	100.000	100.000	100.000	100.000
20	Lê Quang Ly	Lương Ninh	100.000	100.000	100.000	100.000
21	Lê Bá Văn	Lương Ninh	100.000	100.000	100.000	100.000
22	Lê Xuân Thành	Lương Ninh	100.000	100.000	100.000	100.000
23	Nguyễn Hoàng Kiên	Lương Ninh	100.000	100.000	100.000	100.000
24	Nguyễn Văn Huân	Vạn Ninh	100.000	100.000	100.000	100.000
25	Lê Văn Hinh	Vạn Ninh	100.000	100.000	100.000	100.000
26	Lê Thanh	Võ Ninh	100.000	100.000	100.000	100.000
27	Lê Văn Long	Võ Ninh	100.000	100.000	100.000	100.000
28	Đoàn Ngọc	Võ Ninh	100.000	100.000	100.000	100.000
29	Hoàng Chùng	Võ Ninh	100.000	100.000	100.000	100.000
30	Trương Tạ	Võ Ninh	50.000	100.000	100.000	100.000
31	Nguyễn Văn Phú	Võ Ninh	50.000	100.000	100.000	100.000
32	Phạm Văn Thông	Võ Ninh	100.000	100.000	100.000	100.000
33	Lê Hữu Quyên	Xuân Ninh	100.000	100.000	100.000	100.000
34	Trần Văn Phó	Xuân Ninh	100.000	50.000	50.000	50.000
	Tổng cộng		2.950.000	3.100.000	3.100.000	3.100.000

